



# *Visie leefomgeving*

## De openbare ruimte in Deventer

GEMEENTE DEVENTER / PLAN terra  
FEBRUARI 2014





VOETGANGERSGEBIED  
— houden aan de lijn  
— niet buiten paden treden  
Beheer toezicht en organisatie  
activiteiten: ST. Vogeleiland



# Inhoud

<b>1 Inleiding</b>	4
<b>2 Ontwikkelingen</b>	6
<i>Evaluatie beleid 2003</i>	6
<i>Kwaliteit van de leefomgeving</i>	7
<i>Middellange termijn beleidsagenda Deventer</i>	8
<i>Ontwikkeling in het land</i>	10
<b>3 Visie Leefomgeving</b>	12
<i>Pijler 1: Schoon, heel en veilig</i>	13
<i>Pijler 2: Bewuste inrichting</i>	13
<i>Pijler 3: Maximaal rendement</i>	16
<i>Pijler 4: Ruimte voor initiatief</i>	19
<b>4 Uitvoering</b>	22
<b>Bijlage: Beeldenboek op hoofdlijnen van de leefomgeving</b>	24

## **De kernpunten van de Visie leefomgeving**

### *Schoon, heel en veilig*

### *Bewuste inrichting*

### *Maximaal rendement*

### *Ruimte voor initiatief*

- Landelijk zijn verschillende keuzes gemaakt om te sturen in de openbare ruimte. Deventer kiest er al een aantal jaren voor om verschillende uitgangspunten van het beleid met elkaar te verbinden. Zo is een 'Deventer mix' ontstaan en de verbinding is onze kracht. Deze mix is in de Visie vertaald naar vier pijlers, namelijk:
  1. De leefomgeving in de hele gemeente is schoon, heel en veilig: We 'bewaken' de ondergrens bij het beheer en onderhoud van de openbare ruimte;
  2. Bij de (her)inrichting van de openbare ruimte richten we ons op goede leefbaarheid, duurzaamheid, ecologie en onderhoudsvriendelijkheid;
  3. Bij het werken in de leefomgeving krijgt de beleving van de openbare ruimte een zwaar accent, naast het maken van economische en sociale verbindingen;
  4. De inzet van bewoners en ondernemers kan verschillende vormen krijgen. We onderscheiden bewonersinitiatieven en zelfbeheer. De ruimte voor initiatief vertalen we naar de inwoners met het motto 'Wij de basis, u de plus';
- Bij het onderhoud en de inrichting kijken we breder dan naar de (onderhouds)technische kwaliteit. Ook onderwerpen zoals 'leefbaarheid' en 'algemene tevredenheid van bewoners en ondernemers' krijgen een plaats;
- Onze partners Circulus/Cambio en het Groenbedrijf hebben een grote inbreng van social return gerealiseerd. We willen deze inbreng behouden;
- Deventer moet zich – net als alle Nederlandse gemeenten - voorbereiden op het vervangen van openbare ruimte die aan het einde van haar levensduur is gekomen. Er zijn hiervoor onvoldoende financiële middelen voor. Voor de vervanging van kapitaalintensieve onderdelen van de openbare ruimte zoeken we een oplossing;
- In een uitvoeringsprogramma werken we de kernpunten van de visie verder uit.





# 1 Inleiding

DE LEEFOMGEVING WORDT DOOR VRIJWEL IEDEREEN GEBRUIKT DIE IN DEVENTER WOONT, WERKT EN OF RECREËERT EN DAAROM IS HET BELANGRIJK DAT DEZE NAUWKEURIG AFGESTEMD BLIJFT OP DE BEHOEFTE VAN DE DIVERSE DOELGROEPEN. IN 2003 HEEFT DEVENTER EEN VISIE OP HET BEHEER EN HET ONDERHOUD VAN DE OPENBARE RUIMTE GEMAAKT: DE NOTA 'BEELD- EN BEHEERSTELSEL OPENBARE RUIMTE DEVENTER' (BBORD 2003). IN DAT STUK STAAT VOORAL HOE EN MET WELKE INSTRUMENTEN HET BEHEER IS GEORGANISEERD. HET IS TIJD VOOR EEN NIEUWE VISIE, WANT ER IS SINDS 2003 VEEL VERANDERD.



### *Hogere doelen*

Het denken over het beheer van de openbare ruimte is veranderd. Het gaat niet alleen om de technische eigenschappen, maar ook om landschappelijke, cultuurhistorische en ecologische waarden. Het wordt steeds duidelijker dat het beheer en inrichting van de leefomgeving kan bijdragen aan andere doelstellingen van de gemeente, zoals het aantrekkelijk houden van de stad voor bezoekers, de sociale samenhang en gezond leven. In de nota "DEVisie 2020" (2012) wordt Deventer neergezet als Boeiende be-leefstad, met de leefomgeving als belangrijk element. Deze is sterk bepalend voor de leefbaarheid en de economische waarde van de stad. Bij de uitvoering van beheer en onderhoud zoeken we aansluiting op de sociale doelstellingen van de gemeente, zoals het bieden van mogelijkheden aan werkzoekenden om werkervaring op te doen.

### *Bewoners en ondernemers dragen bij*

Er is nog een belangrijke ontwikkeling: het is niet meer vanzelfsprekend dat de overheid alle taken uitvoert. Koning Willem-Alexander ging in zijn eerste troonrede in op de participatiesamenleving: "Van iedereen die dat kan, wordt gevraagd verantwoordelijkheid te nemen voor zijn of haar eigen leven en omgeving." We zoeken naar een balans tussen wat bewoners en ondernemers op het gebied van onderhoud van de gemeente mogen verwachten en wat ze zelf kunnen bijdragen aan een leefbare en aantrekkelijke stad. We stimuleren initiatieven van bewoners en ondernemers.

### *Betaalbare openbare ruimte*

Vanaf 2003 was budget beschikbaar voor het onderhoudsniveau 'basis' van de openbare ruimte. Vanwege de bezuinigingen 'Kwestie van Kiezen' is deze ambitie verminderd tot het niveau sober. Het technisch beheer van de openbare ruimte kan op dit moment op een voldoende niveau worden uitgevoerd, maar er is onvoldoende geld beschikbaar voor grote vervangingen.

### *Uitgangspunt voor de Visie Leefomgeving*

De naam van deze nieuwe 'Visie Leefomgeving' maakt de breedte van het onderwerp duidelijk. In het stuk gaat het over het inrichten of herinrichten van de openbare ruimte, het onderhoud en het toezicht en de regulering. Deze nieuwe Visie Leefomgeving geeft op basis van ontwikkelingen in de gemeente en elders in Nederland de richting aan voor het toekomstige beheer van de openbare ruimte in Deventer. Het uitgangspunt is dat de leefomgeving overal in Deventer schoon, goed onderhouden (heel), veilig en prettig om te verblijven is.

### *Uitvoeringsprogramma*

We voegen aan de Visie Leefomgeving een uitvoeringsprogramma toe. Dit is een planningsinstrument dat we elke twee jaar vaststellen. Naast het onderhoud en de inrichting van de openbare ruimte richten we ons op onderwerpen zoals leefbaarheid, beleving en algemene tevredenheid van bewoners en ondernemers. De visie wordt ingebed in het werk van de gemeentelijke en partnerorganisaties. We willen het netwerk doorontwikkelen en stimuleren dat medewerkers en partnerorganisaties de inwoners als partner zien.

De vier pijlers van deze visie verhouden zich als communicerende vaten: de 'Deventer-mix'. Deze mix bewaken we om ongewenste effecten te voorkomen. Daarvoor benoemen we in het uitvoeringsprogramma een aantal punten die een globale agenda vormen voor het op te stellen programma.



# 2 Ontwikkelingen

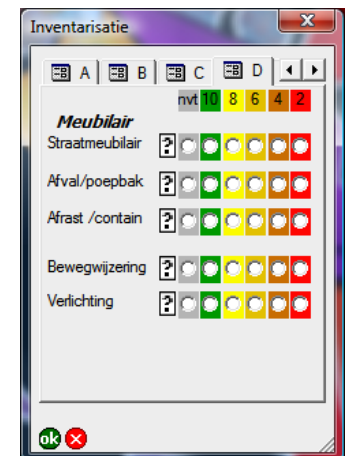
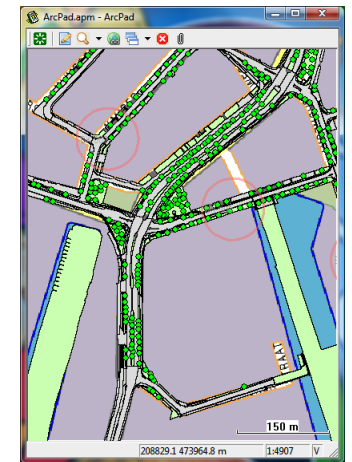
## Evaluatie beleid 2003

De inrichting en het beheer van openbare ruimte is de afgelopen jaren uitgevoerd volgens het technisch kader van het Beeld- en Beheerstelsel Openbare Ruimte Deventer (BBORD 2003). Dit plan gaat over het schoon en heel zijn van de openbare ruimte. Met het BBORD voerden we kwaliteitsgestuurd beheer in, waarbij we maatlatten gebruiken om te bepalen hoe schoon (verzorgingsgraad) en heel (technische staat) de openbare ruimte is. Dat maakt het kwaliteitsniveau beter bespreekbaar. We gebruiken een zelf ontwikkeld meetlatsysteem, dat voor de uitvoering is 'vertaald' naar de landelijk vastgestelde CROW-methodiek.

## Het BBORD 2003 heeft de afgelopen jaren veel opgeleverd, zoals:

- De openbare ruimte is voldoende schoon, heel en veilig, passend binnen de vastgestelde kwaliteitsnorm 'sober';
- De onderhoudskwaliteit is meetbaar gemaakt. Vanaf 2006 voeren we twee keer per jaar de Monitoring van de Openbare Ruimte (MOR) uit. En vanaf 2011 monitoren we maandelijks de uitvoering van belangrijke onderdelen schoon en groen. Daardoor is het kwaliteitsniveau inzichtelijk en beter bespreekbaar;
- Deventer vraagt bewoners sinds 2008 elke twee jaar naar hun waardering van de openbare ruimte (WOR), op basis van onderdelen van de MOR. De afgelopen jaren zijn de uitkomsten benut om het beheer en de reiniging van wegen en groen te verbeteren. In grote lijnen komt de waardering overeen met de resultaten uit de monitor. De bewoners vinden alleen de bestrating en het straatmeubilair minder schoon dan de maatlat uitwijst;

- Bij de uitvoering is voor een integrale en gebiedsgerichte aanpak gekozen. Daardoor is de betrokkenheid van bewoners vergroot. Bewoners en bedrijven voeren gerichte taken zelf uit, of ze kunnen er meer invloed op uitoefenen. De buurtgerichte aanpak in het meerjarenonderhoudsprogramma openbare ruimte en het meerjarenprogramma infrastructuur is daarbij het voorbeeld. In de drie pilots gebiedsgericht Werken (Zandweerd Noord, Colmschate-Zuid en het Rode Dorp) zijn de conclusies en aanbevelingen in beeld gebracht;
- Er zijn goede bedrijfsvoeringsinstrumenten ontwikkeld, zoals het digitale programma van uitgangspunten, het meerjarenonderhoudsprogramma, de beheergroep en de app openbare ruimte;
- Deventer staat al jaren bekend om de 'Deventer wijkaanpak', de 'Deventer Schoon Familie' en Het Groenbedrijf (oude naam: Het Deventer Groenbedrijf). De initiatieven die daaruit voortkomen zijn verzameld op de landelijke participatiekaart.nl. Deventer is letterlijk zichtbaar als een koploper op het gebied van participatie in de openbare ruimte. De overtuiging is wel dat de bewoners en ondernemers in Deventer zich nog meer als mede-eigenaar mogen tonen / betrokkenheid mogen laten zien.
- Er is nog onvoldoende zichtbaar hoe de inspanningen op het gebied van onderhoud bijdragen aan het behalen van andere beleidsdoelstellingen binnen de gemeente.





## Kwaliteit van de leefomgeving

Deventer heeft belang bij een goed beheer van de openbare ruimte. De openbare ruimte is namelijk kapitaal van de Deventer gemeenschap en vertegenwoordigt een waarde van ruim € 1,2 miljard. Onderstaande tabel geeft een globale indicatie van de totale vervangingswaarde (inclusief voorbereidingskosten en winst/risico/onvoorzien) van onderdelen van de openbare ruimte.

### VERVANGINGSWAARDE

(bedragen in miljoenen)

PRODUCT	
Straten, wegen en pleinen	€ 429
Openbare verlichting (incl. verkeerstechniek)	€ 22
Riolering	€ 474
Civiele kunstwerken, Kunst in openbare ruimte, Stadsmuren	€ 54
Kademuren, Havenwerken, Beschoeiingen,	€ 87
Damwanden Deventer Havens, Sluizencomplex	
Groen, Speelvoorzieningen, Begraafplaatsen	€ 165
<b>TOTAAL</b>	<b>€ 1.231</b>

De meeste onderdelen in de openbare ruimte bereiken na 40 tot 50 jaar het einde van hun technische levensduur en zijn dan aan vervanging toe. Dat speelt nu op een flink aantal plaatsen in Deventer. Het regulier beheer en onderhoud is op orde, maar voor incidentele grote vervangingen is geen budget beschikbaar. Daarbij gaat het onder andere om de vervanging van wegen, verlichting, civieltechnische kunstwerken en groen. Deze toenemende vervangingsvraag speelt op een moment dat de economie er niet goed voor staat. In het uitvoeringsprogramma geven we aan hoe we de noodzakelijke vervangingen binnen de financiële mogelijkheden uitvoeren. De vervangingsgolf biedt ook kansen: vervanging is een uitgelezen moment om functionele verbeteringen door te voeren. In de middellangetermijn beleidsagenda wordt in dit verband gesproken over 'Ontwikkeld beheer'.







## **Middellange termijn beleidsagenda Deventer**

Sinds het BBORD in 2003 is opgesteld heeft het overkoepelende gemeentelijke beleid zich verder ontwikkeld. De strategische hoofdlijnen zijn opgenomen in de middellangetermijn beleidsagenda. Deze strategische koers wordt jaarlijks geactualiseerd en is uitgewerkt in een aantal deelagenda's. Wij zien de leefomgeving als het instrument om een bijdrage te leveren aan de realisatie van deze deelagenda's. Hieronder is per agenda aangegeven hoe dat vorm krijgt in de leefomgeving.

### **1. Ruimtelijke agenda**

In de ruimtelijke agenda is besloten om de inzet vooral te richten op plekken met de meeste betekenis voor Deventer. Prioriteiten zijn uitgesproken voor onder andere de Binnenstad, de Stationsomgeving en de gebieden langs de stadsassen (stedelijke hoofdwegen met aanliggende zones) en radialen naar de binnenstad. Deze prioriteitstelling gaan we vertalen naar de ambities voor de leefomgeving. Uitgangspunt is dat er bij de inrichting van de openbare ruimte balans is in de stad, maar dat er verschillen tussen gebieden mogen bestaan.

### **2. Wijk- en dorps- vernieuwingsagenda**

Samen met bewoners en andere partners werken wij aan het toekomstbestendig maken en houden van woonwijken en dorpen. Met een gebiedsgerichte werkwijze stimuleren we de zelfredzaamheid van mensen en versterken we de leefbaarheid en tevredenheid van bewoners. Meer dan voorheen sturen we op tevredenheid van de bewoners en niet alleen op de technische staat. We spreken van ontwikkelend beheren.

### **3. Sociale agenda**

De ambitie binnen de sociale agenda is dat alle burgers en instellingen in Deventer meedoen aan de Deventer samenleving. Want alleen op die manier is en blijft Deventer een leefbare en vitale gemeente: mee doen is mee bepalen. De eigen verantwoordelijkheid van de inwoners moet voorop staan. De gemeente streeft ernaar om de zelfredzaamheid van haar inwoners te stimuleren en waar nodig zorg te dragen voor goede ondersteuning.

Bij het beheer van de openbare ruimte kunnen we de sociale doelstellingen van de gemeente helpen bereiken, door onder meer gezond leven, ontmoeten en het voorkomen van verloedering. Dat doen we door inwoners te betrekken bij de uitvoering van werkzaamheden van partners in de leefomgeving (bv. door de Deventer Schoon Familie). Maar ook bij social return: als de gemeente opdrachtgever is voor een project, moet de opdrachtnemer deels mensen inzetten die een afstand hebben tot de arbeidsmarkt. Deventer hoort hierin met Circulus/Cambio en Het Groenbedrijf tot de landelijke koplopers.

### **4. Duurzaamheids- agenda**

We dragen bij aan een goede toekomst voor toekomstige generaties door te streven naar energieneutraliteit in 2030. De organisatie van de (gescheiden) afvalinzameling en het hergebruiken en het reduceren van restafval is hierbij belangrijk. Ook energiebesparing, de opwekking en het gebruik van duurzame energie, het afvangen van fijnstof en CO<sub>2</sub>-reductie spelen een belangrijke rol. Daarnaast worden de ecologische waarden in de leefomgeving verhoogd.



### *5. Economische en culturele innovatie-agenda*

De historische binnenstad is belangrijk voor toerisme, cultuur en citymarketing en daarmee voor de lokale economie. Voor een optimale beleving is het belangrijk dat de openbare ruimte in de binnenstad van goede kwaliteit is. De gemeente voert hierop de regie. Dat gebeurt ook in andere delen van de openbare ruimte die functioneren als belangrijke dragers van de stad.

### *6. Veiligheidsagenda*

Wij werken aan levendige straten, positieve sociale controle, en een slimme inrichting van de openbare ruimte. Dit draagt bij aan de sociale veiligheid. Een schone en hele openbare ruimte heeft een positieve impact op de veiligheidsbeleving van de mensen die daarin verblijven. We hanteren voor de openbare ruimte een aantal normen van het politiekeurmerk veilig wonen en het keurmerk veilig ondernemen met betrekking tot onderhoud, groenvoorziening en straatverlichting.

### *7. Interactiviteit en partnerschap*

In de zomer van 2013 hebben we het plan van aanpak 'Samen Ruimte Geven' gepresenteerd. Hierin geven we aan dat de eigen kracht van bewoners een nieuwe aanpak mogelijk moet maken van zowel de sociale infrastructuur als delen van de fysieke openbare ruimte. We bundelen de krachten binnen behapbare gebieden. Daarom is de wijkaanpak omgevormd tot WijDeventer. Daarin is de wijkmanager nieuwe stijl de verbindende schakel tussen bewoners, gemeentelijke organisatie, partners en bestuur. De wijkmanager stimuleert mensen nog nadrukkelijker om meer betrokken te raken bij hun buurt en actiever te worden in hun leefomgeving.







## **Ontwikkeling in het land**

Gemeenten experimenteren met het overdragen van delen van de beheertaken. Onderstaande tabel laat een aantal voorbeelden zien. Zo zijn er gemeenten die bewust een stap terug zetten bij het reinigen van straten (vb. Venlo), of die delen van het groen overdragen aan bewoners, vaak overigens met een financiële vergoeding als tegenprestatie (vb. Breda en Boxmeer). Andere gemeenten brengen het onderhoudsniveau terug. Elders verlangen gemeenten van bewoners en ondernemers dat ze een deel van de basis-onderhoudstaken op zich nemen. Ook zijn er gemeenten die zich oriënteren op een verdergaande regierol. Daarbij laten ze uitvoerende of beleidstaken zo veel mogelijk over aan verbonden partners (vb. Zwolle, Lochem en Deventer).

Een eenduidig passend antwoord is er niet. Wel staat bij alle zoektochten de overtuiging centraal dat het beheren van delen van de leefomgeving geen exclusieve aangelegenheid meer is van de gemeente. We hebben gezocht naar oplossingen voor de gemeente Deventer en zien inwoners, ondernemers, aannemers, maatschappelijke organisaties en instellingen steeds meer als netwerkpartners.

### *Alleen de basis, Breda*

Welke keuzes maken andere gemeenten?

1. De gemeente verzorgt alleen nog gras en bomen in de openbare ruimte. Als bewoners en ondernemers 'extra's' zoals rozen en sierheesters willen, moeten ze daar zelf voor zorgen. De gemeente ondersteunt hen daarbij.

### *Sturen op tevredenheid, Dordrecht (Stadspolder)*

2. Een integrale aannemer verzorgt het beheer en het onderhoud van de openbare ruimte. Zolang de bewoners tevreden zijn, is de gemeente ook tevreden.

### *Zoveel mogelijk mensen doen mee, Apeldoorn*

3. Beheer en onderhoud wordt ingezet om sociale doelstellingen te behalen. De openbare ruimte wordt benut als middel om een zo hoog mogelijke social return doelstellingen te behalen.

### *Goed rentmeesterschap, Rijkswaterstaat*

4. Hierbij worden alle onderdelen gezien als een waarde. Met deze onderdelen gaan we op een zo efficiënt mogelijke manier om. Zodat de bedrijfsvoering, kosten en levensduur, zo optimaal mogelijk afgestemd zijn. Hoe het beheer en onderhoud uit te voeren is ingegeven door deze afstemming.

(Deze voorbeelden zijn vereenvoudigd weergegeven om de verschillen te verduidelijken.)







# 3 Visie Leefomgeving

LANDELIJK ZIJN VERSCHILLENDE KEUZES GEMAAKT OM TE STUREN IN DE OPENBARE RUIMTE. DEVENTER HEEFT DE AFGELOPEN JAREN NIET GEKOZEN VOOR EEN ASPECT, MAAR UITGANGSPUNTEN UIT VERSCHILLENDE BELEIDSTERREINEN MET ELKAAR VERBONDEN. UIT DE EVALUATIE BLIJKT DAT DEZE VERBINDING ONZE KRACHT IS.

In deze visie vertalen we de mix naar vier pijlers, namelijk:

*schoon, heel en veilig*

1. De leefomgeving in de hele gemeente is schoon, heel en veilig: We 'bewaken' de ondergrens bij het beheer en onderhoud van de openbare ruimte;

*Bewuste inrichting*

2. Bij de (her)inrichting van de openbare ruimte richten we ons op goede leefbaarheid, duurzaamheid, ecologie en onderhoudsvriendelijkheid;

*Maximaal rendement*

3. Bij het werken in de leefomgeving krijgt de beleving van de openbare ruimte een zwaar accent, naast het maken van economische en sociale verbindingen;

*Ruimte voor initiatief*

4. De inzet van bewoners en ondernemers kan verschillende vormen krijgen. We maken onderscheid tussen bewonersinitiatieven en zelfbeheer.





## Pijler 1: Schoon, heel en veilig

Deventer zorgt overal in de gemeente voor een schone, hele en veilige leefomgeving. We doen dat omdat we het belangrijk vinden dat de inwoners van Deventer in een goed onderhouden openbare ruimte leven. We 'bewaken' de ondergrens van het onderhoud van de openbare ruimte en we mogen hierop worden aangesproken. Een Beeldenboek op hoofdlijnen van de Leefomgeving is opgenomen in de bijlage.

### Veiligheid en sociale veiligheid

De drie uitgangspunten voor de ondergrens zijn:

- De gemeente is juridisch eindverantwoordelijk voor alle openbaar toegankelijke ruimte. In de leefomgeving hanteren we normen voor technische veiligheid, zoals struikelgevaar en normen van het politiekeurmerk veilig wonen en het keurmerk veilig ondernemen;

### Functioneel beheer

- We stemmen het beheer en onderhoud af op de inrichting en het gebruik van de openbare ruimte;

### Behoud van kapitaal

- Uitstel van onderhoud mag er niet toe leiden dat waardevolle onderdelen van de openbare ruimte verloren gaan. Voor regulier onderhoud op het niveau 'sober' is voldoende budget beschikbaar, maar er is op dit moment geen financiering voor toekomstige grote vervangingen.

We hebben korte communicatielijnen met bewoners. Via telefoon, internet of de speciale app kunnen ze eenvoudig meldingen doen. Over bijvoorbeeld graffiti, vervuiling, onveilige situaties of andere problemen in de openbare ruimte.

## Pijler 2: Bewuste inrichting

Vanwege de stagnerende woningmarkt is er de komende jaren slechts op beperkte schaal sprake van het inrichten van nieuwe gebieden. Wel worden er met regelmaat gebieden opnieuw ingericht. Waar mogelijk benutten we bijvoorbeeld het vervangen van riolering voor het treffen van verbeteringen. Daarbij is de huidige structuur bepalend: wat goed is behouden we en waar bijvoorbeeld de indeling van een gebied niet optimaal is brengen we in samenwerking met bewoners verbeteringen aan.

*In de wijk Groot Douwel is groot onderhoud nodig. Bewoners konden hun wensen en ideeën aangeven en welke bijdrage ze bij de uitvoering zelf konden leveren om meer mogelijk te maken. De ideeën en wensen zijn vanwege het beperkte budget gewikt en gewogen en inmiddels zijn de bewoners met de gemeente en organisaties als Raster, Veilig Verkeer Nederland en de Deventer Schoon Familie bezig met de uitvoering.*

### Bewoners aan het woord







Zorg voor onze leefomgeving is niet alleen nu van groot belang, maar ook voor toekomstige generaties. We hebben in de middellangetermijn beleidsagenda opgenomen hoe Deventer met duurzaamheid omgaat. De ambitie is om toe te werken naar een energieneutrale gemeente in 2030. Daarnaast zetten we in op ecologie en zien we afval als grondstof. We willen de zorg voor de toekomstige generaties een prominente rol geven bij de inrichting en het beheer van de leefomgeving.

Dat doen we onder andere op de volgende manieren:

- Klimaat*
- Bij de inrichting van de leefomgeving houden we rekening met het veranderende klimaat. Een stenige omgeving houdt hitte meer vast dan een groene omgeving. Hierdoor kan de temperatuur in de stad een paar graden hoger zijn dan op het platteland. Dit heeft, met name op warme dagen, gevolgen voor de gezondheid van vooral ouderen. Het aanleggen van groen en water zorgt voor verkoeling in de stad;

- Water*
- We werken samen binnen 'Rivus': een samenwerkingsverband met het Waterschap Groot Salland en een aantal gemeenten. We richten ons op duurzaamheid op het gebied van water (drinkwater, riolering, zuivering). Met het waterschap werken we aan de waterkwaliteit, waarbij we ook de belevingswaarde en de ecologische waarde meenemen. Bij (her) ontwikkeling van de leefomgeving houden we rekening met mogelijkheden voor de infiltratie en het vasthouden van regenwater;

- Gezondheid*
- De leefomgeving heeft invloed op zowel de fysieke als de geestelijke gezondheid. We bieden ruimte om te bewegen, te ontspannen, overlast te verminderen en onderzoeken mogelijkheden om fijnstof af te vangen;

- Duurzaam inkopen*
- We kopen met ingang van 2015 100% duurzaam in;

- Cradle to Cradle*
- We zien afval als grondstof. Bij het ontwerp houden we rekening met de herbruikbaarheid aan het einde van het levensproces en is onderhoudsarm ontwerpen het uitgangspunt. In het onderhoudsproces proberen we onderdelen zo veel mogelijk opnieuw te gebruiken;

- Energie*
- We schakelen gestaag over op LED verlichting en bij inkoop maken we gebruik van de CO<sub>2</sub>-reductietool. We beperken de uitstoot van (gemeentelijke) voertuigen zoveel mogelijk;

- Sociaal*
- We werken zoveel mogelijk met regionale en aan Deventer verbonden partijen. Bij investeringen helpen we mensen weer toe te treden tot de arbeidsmarkt, zodat uiteindelijk mogelijk de uitkering (deels) vervalt (social return).

- Groen en ecologie*
- We houden de hoofdgroenstructuur en de aanwezige ecologische en cultuurhistorische waarden in stand. Op een aantal plekken kunnen we openbaar groen (snippergroen) overdragen aan inwoners. We stimuleren biodiversiteit bij inrichting, beheer en onderhoud en houden rekening met verschillende (bijzondere) soorten flora en fauna. Bij de voorbereiding van projecten gaan we in gesprek met lokale natuurspecialisten over de bescherming en/of opwaardering van natuurwaarden.



## 'The Economics of Ecosystems and Biodiversity' (TEEB)

We kunnen de rekenmethode 'The Economics of Ecosystems and Biodiversity' (TEEB) gebruiken om al bij de start van projecten een indicatie te krijgen van het nut van maatregelen, zoals het effect van extra bomen of groene daken op gezondheid, energiebesparing en waterberging. We benutten de kennis van TEEB door gefundeerde keuzes te maken in aanleg, herinrichting en beheer. Door te werken met scenario's ontwikkelen we het plan met de meeste baten. Vervolgens zoeken we verbinding met potentiële partners en initiatiefnemers. We benutten waar mogelijk investeringen in de leefomgeving om nuttige neveneffecten te bereiken. Onderstaande tabel geeft daarvan een aantal voorbeelden.

### **Inrichting** *beleidsdoel*

#### **Groenstrook**

*Reduceren geluidsbeleving*

#### **bonus voor de leefomgeving**

Een fraaie uitstraling en overlast van geluid wordt beperkt

#### **Groen**

*Verminderen hittestress*

Een fraaie uitstraling die bovendien zorgt voor verkoeling en beschutting

#### **Groen (keuze voor bepaalde soorten)**

*Fijnstof afvangen*

Een fraaie uitstraling die zorgt voor een schonere lucht

#### **Bermen**

*Verhogen biodiversiteit*

Fraaie uitstraling fietsroutes voor recreanten

#### **Wadi**

*Stimuleren (natuurlijk) spelen*

Biedt speelruimte in de wijk en zorgt voor het vasthouden van regenwater in de wijk.

#### **Brede trottoirs**

*Vergroten speelaanleiding*

Een breder trottoir geeft meer ruimte om te spelen en mogelijkheden voor een fraaiere uitstraling (bv. geveltuinen)

#### **Plantsoen en geveltuin**

*Verhogen sociale veiligheid*

Geven de buurt een fraaie uitstraling, laten zorg voor de omgeving zien en dragen bij aan een gevoel van veiligheid.

#### **Speelplek/pleintje**

*Bevorderen sociale cohesie*

Een onderbreking van de structuur en een plek om elkaar te ontmoeten in de stad.







### **'Pijler 3: Maximaal rendement**

Het uitgangspunt voor de visie Leefomgeving is dat we de werkzaamheden met gelijkblijvende middelen moeten uitvoeren. Dat vraagt om keuzes. Daarbij onderscheiden we drie hoofdlijnen:

#### *Maatschappelijk rendement*

1. Bij de planning van het onderhoud laten we ons niet alleen leiden door de technische staat, maar ook door de beleving;

#### *Economisch en cultureel rendement*

2. We houden rekening met effecten van het onderhoud op andere beleidsterreinen, zoals de aantrekkelijkheid van de stad, als woon-, werk- en vestigingsklimaat;

#### *Sociaal rendement*

3. We geven bij het uitvoeren van onderhoud werkzoekenden de mogelijkheid om werkervaring op te doen. Daarnaast creëren we met onze partners werkplekken voor inwoners met een afstand tot de arbeidsmarkt.





**Ad 1:**  
*Maatschappelijk  
rendement*

Bij het onderhoud van de leefomgeving laten we ons niet alleen leiden door de technische staat, maar houden we ook rekening met de beleving door het publiek. Immers: bewoners ervaren de leefomgeving vaak anders dan mensen die er vakmatig mee werken. Bij een bewoner springen scheurtjes in het asfalt niet direct in het oog, maar kale grond rondom de stam van een boom of zwerfafval stoort wel. Dat wil niet zeggen dat de scheurtjes niet belangrijk zijn, maar wel dat het nuttig is om bij het plannen van maatregelen niet alleen naar de techniek te kijken, maar ook naar de beleving.

In de meerjarenonderhoudsprogrammering (MJOP) willen we per wijk een deel van het budget verder laten verdelen door de bewoners. De gemeente kan de input leveren door de lijst van (technisch noodzakelijke) grootonderhoudswerkzaamheden mee te geven. Hierbij nemen we vragen mee zoals: welke onderdelen willen de inwoners zelf doen (zelfbeheer), welke beleving is er bij de leefomgeving (leefbaarheidsscan) en wat zijn de prioriteiten bij de aanpak. Op deze manier ontstaat een soort 'catalogus' per buurt. Het MJOP wordt dan feitelijk meer de agenda voor de buurt. Daarnaast kunnen we door een slimme planning van het onderhoud nuttige neveneffecten bereiken. Zo kan reinigen op tijdstippen dat mensen aanwezig zijn positief werken voor de beleving van de netheid van de straten. Een belangrijk element van het maatschappelijk rendement is dat bewoners zich sociaal veilig voelen op straat. We maken onze bestaande instrumenten voor het meten van de kwaliteit van het onderhoudsniveau geschikt om de beleving een volwaardige plaats te geven.

**Ad 2:**  
*Economisch en  
cultureel rendement*

"DEVisie 2020" (december 2012) gaat over de economische ontwikkeling van Deventer in de komende jaren. Daarin geldt de leefomgeving als hét instrument om de leefbaarheid en economische waarde van de stad te sturen en daarmee de boeiende be-leefstad beleefbaar te maken. We leggen prioriteit bij die delen van de openbare ruimte waar de culturele, economische en sociaal-maatschappelijke betekenis voor Deventer het grootst is. Het gaat om de Binnenstad, de Stationsomgeving en de gebieden langs de stadsassen (stedelijke hoofdwegen met aanliggende zones) en de hoofdinfrastructuur naar de binnenstad. Ook de monumentale parken Worpplantsoen en Rijsterborgherpark, de grote groengebieden en groene hoofdverbindingen krijgen prioriteit. De landschappelijke en groenstructuren hebben grote invloed op de leefbaarheid en beleving van de inwoners.

Het beheer van deze 'dragere' vraagt om meer dan het 'heel' houden van openbare ruimte. We letten naast de functionele aspecten vooral ook op de belevingswaarde. We werken voor deze gebieden de ambities uit voor de inrichting en het beheer. Die zullen passen binnen de financiële ruimte van de stad en het meeste rendement bieden voor de culturele, economische en sociaal-maatschappelijke waarden van Deventer.



### **Ad 3.** *Sociaal rendement*

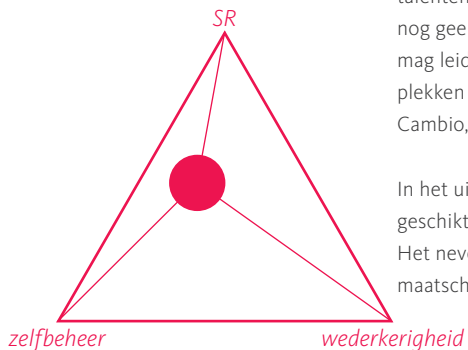
Het beheer van de openbare ruimte is een goede mogelijkheid om allerlei sociale doelstellingen te verwezenlijken. Zoals een groter welzijn van bewoners en meer betrokkenheid van mensen bij hun eigen woon- en werkomgeving. Bovendien biedt het uitvoeren van werkzaamheden in de openbare ruimte mogelijkheden om mensen in te schakelen die werkloos zijn. We gaan in op Social Return en Wederkerigheid.

### *Social return*

De gemeente stelt bij diverse projecten als voorwaarde dat de opdrachtnemer bij het uitvoeren van werkzaamheden mensen inzet die moeilijk een plek vinden op de arbeidsmarkt. Deventer is hier met de partners Circulus/Cambio en Het Groenbedrijf al ver in en loopt landelijk voorop. De partners in de netwerkorganisatie zijn een belangrijk onderdeel van de Deventer aanpak. Een beperking is dat voor sommige werkzaamheden specifieke vaardigheden of kennis nodig zijn, zodat ze alleen door vakmensen kunnen worden uitgevoerd.

### *Wederkerigheid*

Wij vragen mensen tot 35 jaar met een bijstandsuitkering om een tegenprestatie te leveren. Ze zijn 20 uur in de week actief. Met deze wederkerigheid willen we mensen stimuleren en motiveren om in hun omgeving te investeren en gelijktijdig in zichzelf. Zo benutten ze hun talenten en doen ze (arbeids)ritme op. We hebben voor wederkerigheid nog geen beleid ontwikkeld, maar helder is dat de tegenprestatie niet mag leiden tot verdringing op de arbeidsmarkt. Het aanbieden van plekken voor wederkerigheid doen we via partners zoals Circulus/Cambio, Het Groenbedrijf en Sallcon.



In het uitvoeringsprogramma geven we aan welke werkzaamheden geschikt zijn voor social return, wederkerigheid en zelfbeheer (pijl 4). Het nevenstaande figuur laat zien dat de verschillende vormen van maatschappelijk rendement elkaar beïnvloeden.





### Pijler 4: Ruimte voor initiatief

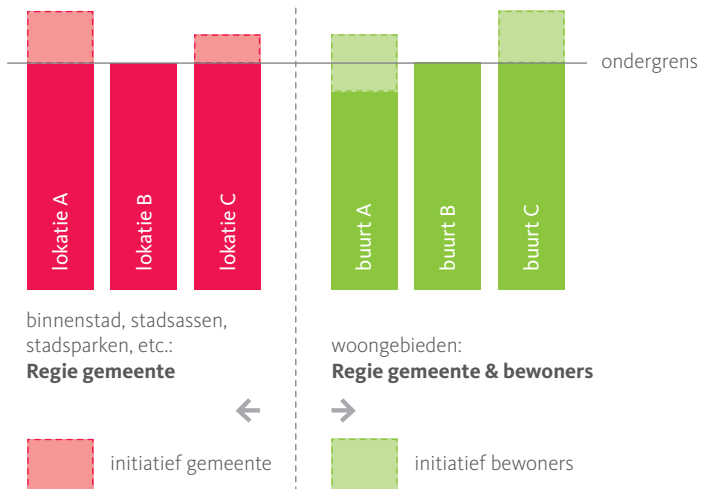
Bij het beheer van de openbare ruimte leggen we de zeggenschap en de verantwoordelijkheid zo veel mogelijk bij bewoners en ondernemers. Daarmee sluiten we aan op de middellange wijk- en dorpsvernieuwingsagenda. Bewoners en ondernemers krijgen de ruimte om keuzes te maken in de kwaliteit van hun leef- en werkomgeving. Daarbij denken we in de eerste plaats aan keuzes rond het dagelijks, verzorgend onderhoud, zoals het groenbeheer (met uitzondering van bomen), keuzes in het reinigingsniveau en het onderhoud van trottoirs, pleintjes, speelplekken, woonstraten en straat-meubilair. Bewoners/ ondernemers worden niet betrokken bij het onderhoud van riolering en hoofdwegen. Hierin neemt de gemeente haar verantwoordelijkheid vanuit collectief belang.

**Geveltuintjesacademie**  
Voorstad-Oost bewoners Patrick en Leendert legden zelf een geveltuintje aan en vonden dat de straat daar zo van opknapte, dat ze nu de rest van de wijk enthousiast maken en helpen. Met het instructiefilmpje dat Patrick en Leendert op YouTube zetten kan iedereen aan de slag.



De gemeente stelt zich garant voor een minimaal onderhoudsniveau (pijler 1: schoon, heel en veilig) en bewaakt de 'ondergrens'. Inwoners en ondernemers hebben de mogelijkheid om op onderdelen die ze belangrijk vinden een 'plus' te realiseren. Deze aanpak vertalen we naar de inwoners 'Wij de basis, u de plus'. Daarbij verwachten we dat ze zelf het initiatief nemen en voor de uitvoering zorgen, zo nodig met ondersteuning door de gemeente. In bijzondere situaties kan er sprake zijn van een specifieke meerwaarde (sociaal, cultureel, enz.) om (een deel van) het basisbeheer over te dragen. De inzet van de stichting Vogeiland bij is hiervan een kenmerkend voorbeeld.

*In onderstaand schema geven we de 'Ruimte voor initiatief' schematisch weer.*

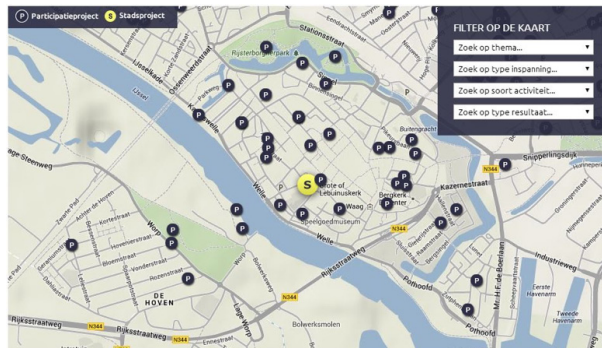




**De inzet van bewoners en ondernemers kan verschillende vormen krijgen. We onderscheiden bewonersinitiatieven en zelfbeheer.**

### *Bewonersinitiatief*

Er zijn in Deventer inmiddels veel voorbeelden van bewoners(groepen) die zich inzetten voor de leefomgeving (zie de participatiekaart met inmiddels 307 projecten). Zo nemen bewoners zelf het initiatief om hun straat groener te maken door (binnen randvoorwaarden van de gemeente) geveltuintjes aan te leggen. Al jaren is de Deventer Schoonfamilie actief. Daarin draagt een groot aantal bewoners ondersteund door Circulus/Cambio bij aan een schone woonomgeving. Er is een beloningssysteem met Cambi's. Het is een optie om naast de Deventer Schoon Familie een Deventer Groen Familie op te zetten.



De houding van de gemeente ten opzichte van deze bewonersinitiatieven is:

- Inwoners steken zelf de handen uit de mouwen, waarbij de gemeente stimuleert en faciliteert;
- De gemeente neemt geen initiatief en voert geen regie op de activiteiten van de inwoners.

*De Stichting Vogeleiland werd opgericht om het Vogeleiland in ere te herstellen en maatschappelijke betrokkenheid blijvend te organiseren. De stichting zorgt voor het beheer, de veiligheid, het onderhoud en de dieren. De gemeente draagt bij in de personeelskosten voor dierenverzorging en beheer en onderhoud. Een dierenwinkel is vaste sponsor van diervoer.*







### Zelfbeheer

In bijzondere gevallen kunnen bewoners en ondernemers het beheer over een deel van de openbare ruimte krijgen. Zo is het denkbaar dat bewoners of wijkondernemingen een gemeentelijk budget krijgen, waarmee ze het beheer op een afgesproken niveau uitvoeren. Ze kunnen daarbij zelf prioriteiten stellen. Een zelfde aanpak is denkbaar op bedrijventerreinen, met een belangrijke rol voor het parkmanagement. Als bewoners, bewonersorganisaties of anderen, het wensen is ook zelfbeheer mogelijk van speelplekken en –toestellen, mits er voldoende draagvlak en betrokkenheid is en een zorgvuldige opzet.

Een aantal onderhoudstaken kan niet door bewoners en ondernemers worden uitgevoerd. Dat is met name het geval als specifieke kennis en apparatuur nodig is, of er een groot collectief belang speelt. De mogelijkheden zijn hieronder geïllustreerd.

### Overdracht onderhoud aan bewoners/ondernemers

**mogelijk**

### Uitvoering door gemeente

*Verharding woonstraten en voetpaden*

(asfalt)verharding hoofdwegen en fietsroutes

*Plantsoenen, heesters en hagen*

Onderhoud bomen

*Gazons en berm*

openbare verlichting

*Speelvoorzieningen*

verkeersborden

*Straatmeubilair*

viaducten, tunnels, etc.

*Reiniging, vegen, onkruidbestrijding*

riolering, stadsparken

### Andere houding

Zelfbeheer vraagt om een andere houding van de inwoners en ondernemers die hiermee aan de slag gaan en van de gemeente. Ambtenaren krijgen een belangrijke taak bij het stimuleren van beheer door bewoners/ondernemers en ze te ondersteunen bij een goede uitvoering. Voor een goede begeleiding is het noodzakelijk dat de gemeentelijke beheerders van de openbare ruimte naast organisatorische vaardigheden, ook over goede adviescompetenties (gaan) beschikken.

Een omslag naar meer beheer door bewoners/ondernemers vergt een aanlooptijd en gewenning bij bewoners, ondernemers en de gemeente. En bovendien binnen de gemeente (medewerkers, college en raad) om consequent gedrag, stevigheid en ruggengraat.



# ViSiE

HEY SUCCES  
ALLEBEI!

## 4 Uitvoering

WE VOEGEN AAN DE VISIE LEEFOMGEVING EEN UITVOERINGSPROGRAMMA TOE. DIT PLANNINGSINSTRUMENT STELLEN WE TWEEJAARLIJKS VAST. WE RICHTEN ONS NAAST HET ONDERHOUD EN DE INRICHTING OP ONDERWERPEN ZOALS LEEFBAARHEID, BELEVING EN ALGEMENE TEVREDENHEID VAN BEWONERS EN ONDERNEMERS. DE VISIE WORDT INGEBED IN HET WERK VAN DE GEMEENTELIJKE- EN PARTNERORGANISATIES. WE GAAN DE NETWERKORGANISATIE DOORONTWIKKELLEN EN STIMULEREN DAT MEDEWERKERS EN PARTNERORGANISATIES DE INWONERS ALS PARTNER ZIEN.





De vier pijlers van deze visie verhouden zich als communicerende vaten: een zogenaamde 'Deventer-mix'. Deze mix willen we zorgvuldig bewaken om zo ongewenste effecten te voorkomen.

Onderstaande punten vormen een globale agenda voor het op te stellen programma. De diverse aspecten zullen op basis van nut en noodzaak worden geagendeerd in de tijd.

### 1. *Schoon, heel en veilig*

- De leefomgeving in de hele gemeente is schoon, heel en veilig
- Als vervolg op het 'Beeldenboek op hoofdlijnen van de Leefomgeving' (zie bijlage) werken we de inrichting en het beheer verder uit in een Beeldenboek Leefomgeving van Deventer. Het college zal dit vaststellen. We gebruiken het resultaat om reële verwachtingen te wekken en om te communiceren met bewoners en bedrijven;
  - Het doorontwikkelen en het in- en extern uitdragen van de instrumenten, zoals het MJOP, het programma van eisen, de beheergroep, de participatiekaart en de app openbare ruimte;
  - Het moderniseren van de monitoringstools voor de beleving van de openbare ruimte, waarbij we de bewoners betrekken. Op basis van de uitkomsten passen we de begroting aan;
  - Het doorontwikkelen van innovatieve beheervormen en contracten, waardoor aannemers/ partners meer onderdeel worden van het stedelijk netwerk, als mede uitdrager van de gemeentelijke ambities en communicatie;
  - Het zoeken van financiële ruimte voor toekomstige grote vervangingen.

### 2. *Bewuste inrichting*

Bij de (her)inrichting van de openbare ruimte richten we ons op goede leefbaarheid, duurzaamheid, ecologie en onderhoudsvriendelijkheid.

- Het maken van een geografische vertaalslag in relatie tot de ruimtelijk agenda en de structuurvisie 2020 (in ontwikkeling);
- Het in de hele keten (het proces) aanscherpen van de integraliteit van de onderdelen (producten) in de leefomgeving. Daarbij gaat het van beleid tot uitvoering;
- Het inrichten en beheren van de leefomgeving waarbij rekening wordt gehouden met de relatie tussen gezondheid en groene leefomgeving;
- Het zoeken naar medefinanciering door degenen die baat ondervinden van de maatregelen.

### 3. *Maximaal rendement*

Bij het werken in leefomgeving krijgt de beleving van de openbare ruimte een zwaar accent, naast economische en sociale verbindingen.

- Het verbinden van de Visie Leefomgeving met Wij Deventer;
- Het behouden en zo mogelijk versterken van de hoge inbreng van social return in onze contracten;
- Het optimaliseren van het programma leefomgeving met de diverse beleidsvelden.

### 4. *Ruimte voor initiatief*

De inzet van bewoners en ondernemers kan verschillende vormen krijgen.

We onderscheiden bewonersinitiatieven en zelfbeheer.

- Het verder stimuleren, faciliteren, uitbouwen en professionaliseren van de participatie door verschillende partijen in de stad, als vervolg op de pilot gebiedsgericht werken;
- Het ontwikkelen van een communicatieplan.





# ***Bijlage*** Beeldenboek op hoofdlijnen van de Leef- omgeving

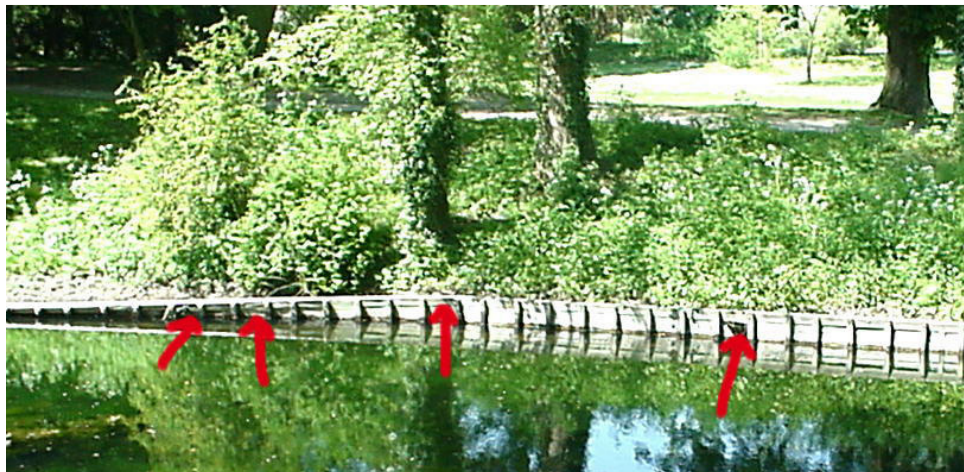
We hanteren als uitgangspunt voor het beheer en onderhoud van de leefomgeving dat deze schoon, heel en veilig is (pijler 1). Voor het beheer van de openbare ruimte is het nodig om kwaliteitseisen vast te stellen voor de openbare ruimte. Deze eisen hoeven niet voor elke locatie of plek hetzelfde te zijn en ook per product (wegen, groen, speelplekken etc.) zijn er verschillen.

**In een aantal voorbeelden laten we het basis onderhoudsniveau zien voor verschillende producten van de openbare ruimte zien.**



# *Kunst en civiele kunstwerken*

---





# Spelen

---





# Groen

---





# Onkruid

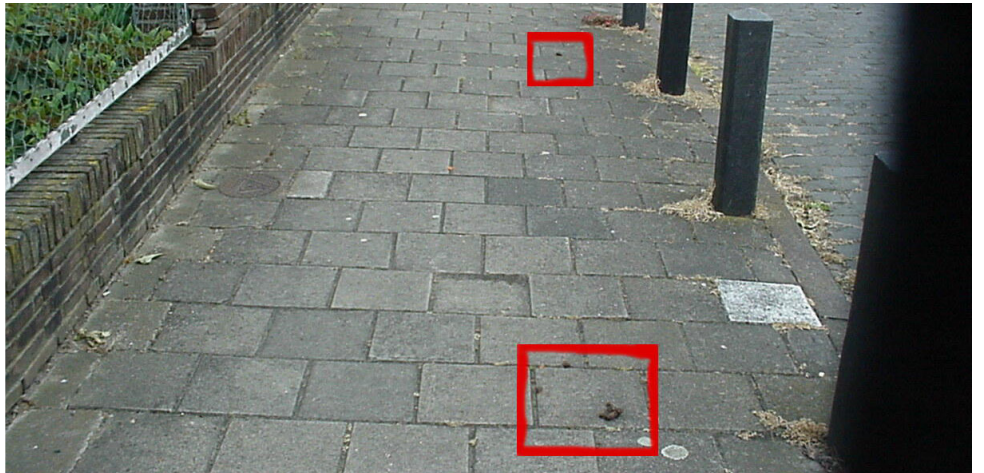
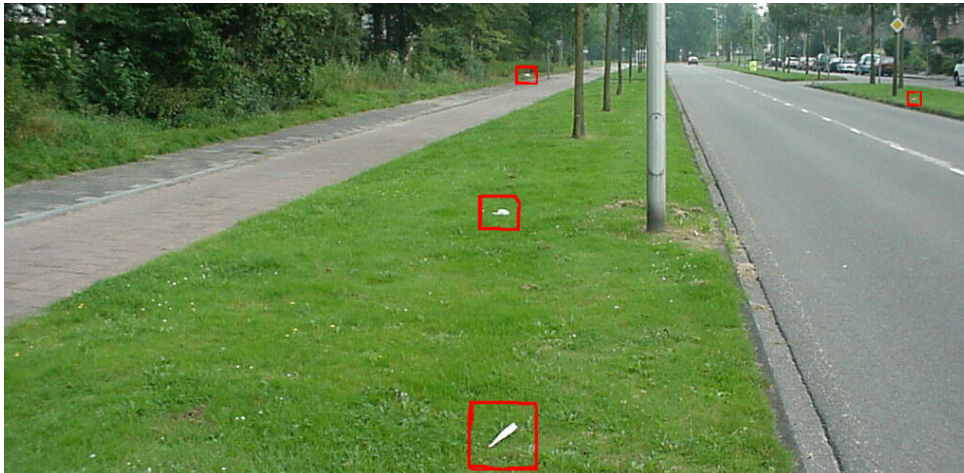
---





# Schoon

---





# Wegen

---





# Objecten

---





